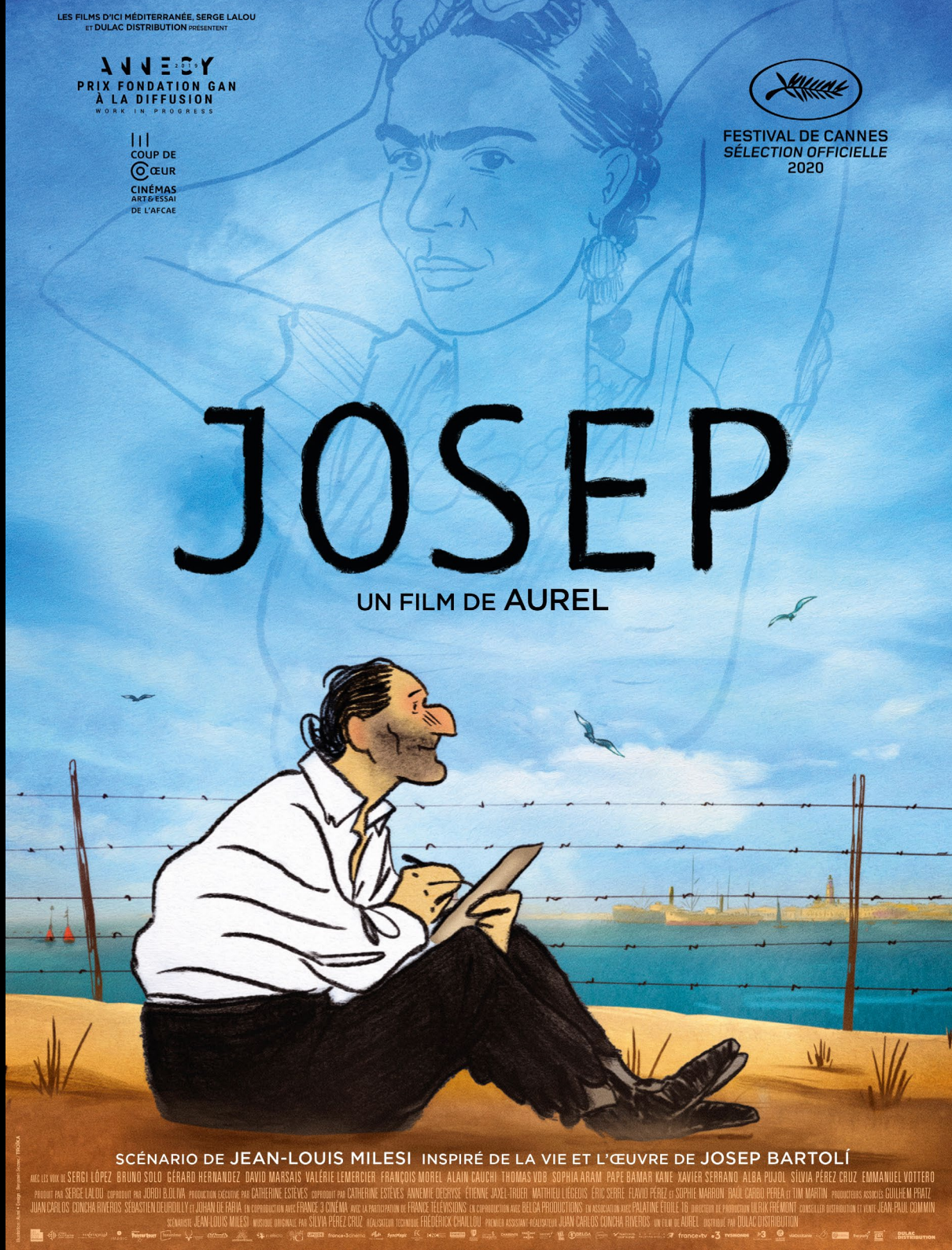


| cinespaña |  
festival de cinéma espagnol | cinespagnol.com  
Toulouse | cinespagnol.com



# JOSEP

## Aurel

dossier  
pédagogique



Ce document a pour but d'aider les enseignants à animer des discussions avec leurs élèves sur le film. Nous vous proposons des outils pédagogiques accompagnés de pistes de réflexion et d'activités. L'idée est de réfléchir en classe au sens du film et aux procédés cinématographiques choisis par les cinéastes.

**Ce dossier contient :**

- des images et des photogrammes ;
- des extraits du film ;
- des pistes de réflexion et d'activités ;
- du vocabulaire cinématographique.

Nous vous invitons à **consulter** et à **télécharger** les ressources (images, vidéos...) en cliquant sur le lien suivant :

**<http://bit.ly/Cinespana DP Josep>**

Certaines ressources ne sont disponibles que sur internet, notamment les vidéos. Vous pouvez projeter le contenu en classe à l'aide d'un vidéo-projecteur. Toutes les activités proposées peuvent être menées en français ou en espagnol et adaptées à des besoins éducatifs particuliers (plus d'informations : [christine.lebrero@ac-toulouse.fr](mailto:christine.lebrero@ac-toulouse.fr)).

Merci au comité scolaire qui a réalisé ce dossier.

Des remarques, des questions ?  
 Contactez le service « scolaires » du festival Cinespaña :  
**[scolaires@cinespagnol.com](mailto:scolaires@cinespagnol.com)**



## SOMMAIRE

Mode d'emploi	<u>2</u>
Infos sur le film	<u>3</u>
Contextes	<u>4</u>
Pour commencer	<u>7</u>
Focus n° 1 Qui est Josep ?	<u>9</u>
Focus n° 2 : Le dessin en témoignage	<u>13</u>
Focus n° 3 : Le film d'animation	<u>16</u>
Focus n° 4 : Les voix des personnages	<u>17</u>
Vocabulaire	<u>18</u>

## SYNOPSIS

Février 1939. Submergé par le flot de Républicains fuyant la dictature franquiste, le gouvernement français les parque dans des camps. Deux hommes séparés par les barbelés vont se lier d'amitié. L'un est gendarme, l'autre est dessinateur. De Barcelone à New York, l'histoire vraie de Josep Bartolí, combattant antifranquiste et artiste d'exception.

## FICHE TECHNIQUE

Titre original : *Josep*

Réalisation : Aurel

Scénario : Jean-Louis Milesi

Production : Les Films d'Ici Méditerranée et Les Films du Poisson Rouge (production exécutive)

Distribution : Sophie Dulac

Pays : France, Espagne, Belgique

Année : 2019

Durée : 1 h 14

## DISTRIBUTION

Josep : Sergi López

Le grand-père : Gérard Hernandez

Le gendarme : Bruno Solo

Valentin : David Marsais

Robert : François Morel

Silvia Pérez Cruz : Frida Kahlo

Alain Cauchi : Léon

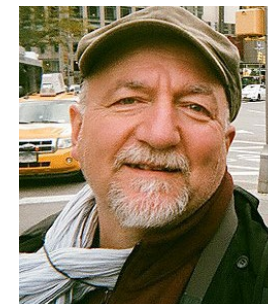
## AUREL



Aurel est dessinateur de presse. Il travaille pour *Le Monde* et *Le Canard Enchaîné*. Il a publié une vingtaine d'ouvrages dont deux BD documentaires, *Clandestino* et *La Menuiserie*, et réalisé de nombreux reportages graphiques pour divers titres de la presse française. En 2011, il co-réalise avec Florence Corre *Octobre Noir*, son premier court métrage. *Josep* est son premier long métrage.

## JEAN-LOUIS MILESI

Jean-Louis Milesi est un scénariste, réalisateur, romancier, auteur de théâtre, acteur et monteur français. Monté à Paris, il y devient scénariste. *Josep*, le film d'animation qu'il a écrit pour Aurel, est en sélection officielle au festival de Cannes 2020.



### Jeux en ligne

- Jeux autour d'Aurel sur LearningApps, [en français](#) et [en espagnol](#)
- Jeux autour de Jean-Louis Milesi sur LearningApps, [en français](#) et [en espagnol](#)

# LA RETIRADA ET LES CAMPS

En 1936, les Nationalistes, menés par le général Franco, renversent la République pour ramener l'ordre en Espagne. La guerre civile qui suit dure trois ans et est marquée par de nombreuses violences. Le 26 janvier 1939, les troupes franquistes entrent dans Barcelone, dernier territoire insoumis. Désormais, toute l'Espagne est aux mains du général Franco. Cette dernière défaite du camp républicain marque le début d'un exode massif. Pour échapper aux répressions et à la violence du régime, plus de 500 000 civils et soldats cherchent à trouver refuge en France entre janvier et février 1939, tentant de traverser les Pyrénées à pied sous la neige. C'est la Retirada – « retraite » en français.

Si la France ouvre ses frontières aux femmes, aux enfants et aux blessés, les hommes valides sont, eux, refoulés avant le 5 février 1939. Les principaux points de passage se situent à Cerbère, au Perthus, à Prats-de-Mollo ou encore à Bourg-Madame. Avant de rentrer sur le territoire français, les forces de l'ordre dépouillent les réfugiés de leurs armes, leurs bijoux, leur argent...

Les autorités françaises se retrouvent vite débordées face à cet afflux massif de personnes. Le gouvernement de Daladier panique : la presse dénonce l'arrivée d'une « horde de rouges ». À la fin du mois de janvier, près de 350 000 républicains espagnols sont internés dans des camps montés à la hâte par les autorités militaires. Les principaux camps sont à Argelès-sur-Mer, Saint-Cyprien, Le Barcarès, Bram, Agde, Septfonds, Gurs, Le Vernet, Rieucros, Collioure et dès 1941, Rivesaltes.

**14 avril 1931**  
Début de la Seconde République espagnole

**17-18 juillet 1936**  
Soulèvement militaire

**26 janvier 1939**  
Défaite de Barcelone, début de la Retirada

**27 janvier 1939**  
Ouverture des frontières françaises aux réfugiés espagnols

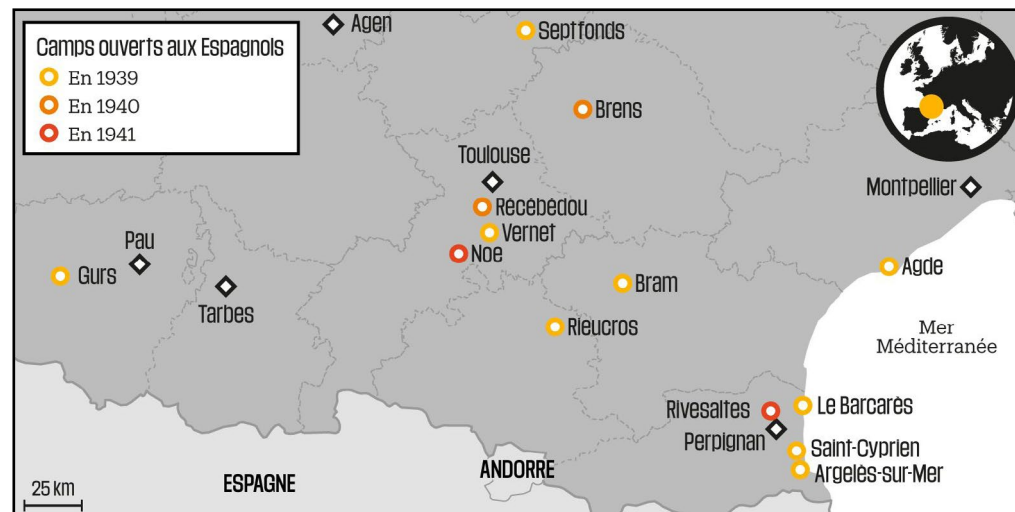
**février-mars**  
Ouverture des camps de concentration

**1<sup>er</sup> avril 1939**  
Fin de la guerre et proclamation de Franco comme chef suprême

**10 juillet 1940**  
Début du régime de Vichy. La France est occupée.

**6 juin 1944**  
Débarquement en Normandie.

**18 mai 1945**  
Capitulation allemande et fin de la guerre.





Les conditions de vie dans les camps sont déplorables, et les réfugiés sont privés de toute liberté. Épuisés par la guerre, incertains quant à l'avenir, sous-alimentés, loin de leur famille, malades, des milliers de réfugiés meurent dans les camps de concentration.

Les internés sont incités à retourner en Espagne ou à s'engager dans la Légion étrangère. Fin 1939, près des deux tiers des réfugiés ont quitté la France, repartis vers d'autres pays ou en Espagne, en dépit des risques encourus. En 1940, la France devient un territoire occupé par les Allemands. Les camps sont aux mains du régime de Vichy. Le travail forcé est imposé à certains réfugiés. Pourtant, les Républicains espagnols entreront en nombre dans la Résistance.

Le 15 mars 1945, tous les Espagnols ayant fui le franquisme obtiennent enfin le statut de réfugié politique.

80 ans après la Retirada, un lieu de mémoire sur l'exil républicain a ouvert à Perpignan. Aujourd'hui, un tiers de la population des Pyrénées-Orientales est issue de la Retirada.

## Genially en ligne

- Présentation numérique de [Josep en français](#)
- Escape Game sur [Josep en espagnol](#)

## Vidéos Youtube

- Vidéo Youtube « [La Retirada, l'exil des Républicains espagnols](#) »
- Vidéo Youtube « [La Retirada expliquée par l'historien Denis Peschanski](#) »
- Vidéo Youtube « [La Retirada - Voix de l'Exil \(Entretiens\)](#) »
- Vidéo Youtube « [Au camp de Rivesaltes, un mémorial à tous les indésirables](#) »







Retirada, 15 février 1939. Cerbère, frontière franco-espagnole arrivée d'un convoi de réfugiés espagnols © Bettmann-Corbis



Réfugiés espagnols pendant leur transfert au camp de Barcarès (Pyrénées-Orientales), mars 1939, Robert Capa © Musée national de l'histoire et des cultures de l'immigration



## BANDE-ANNONCE VOSTFR



### ANALYSE

À quel genre appartient ce film ?  
de quoi va-t-il traiter ?

### CONTEXTE

Identifier les lieux, les personnages, et les époques.  
Note ce qui caractérise chacune d'elles.



### ÉCOUTE

Quelles langues reconnais-tu ?

### Jeux en ligne

- Quelles indices nous donne la bande-annonce sur le film *Josep* ?



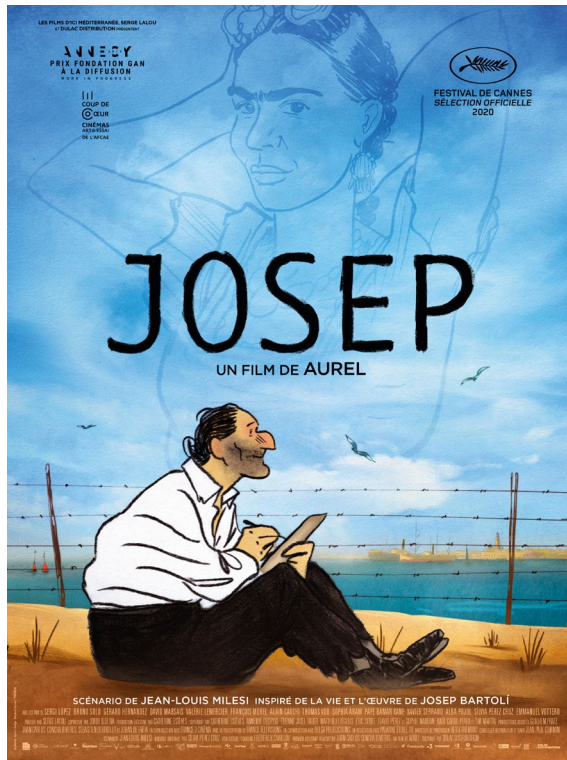
- ¿Qué sabes de la película *Josep de Aurel* gracias al tráiler?

### À noter!

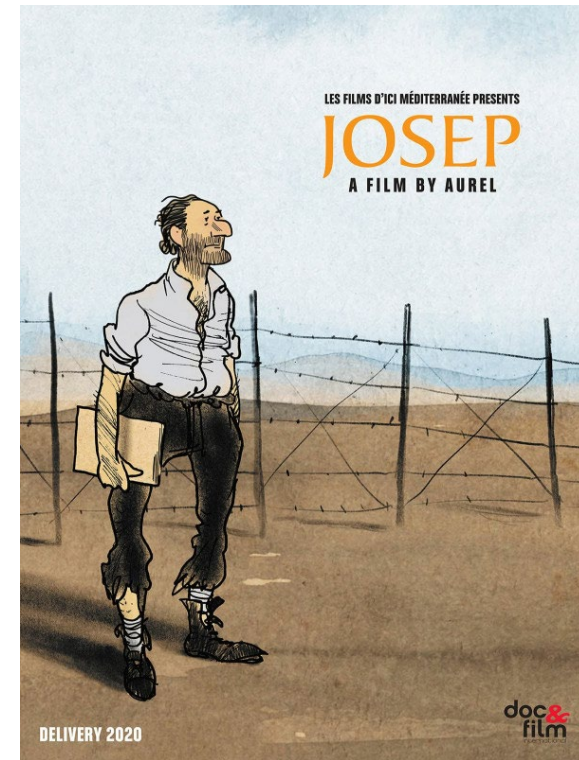
L'affiche et la bande-annonce d'un film ne sont pas l'œuvre du réalisateur mais des supports de communication et de promotion créés par le distributeur, dans le but d'attirer le public. Ces supports obéissent donc à des objectifs et des codes propres, et s'adaptent aux différents contextes de diffusion. Le distributeur d'un autre pays peut aussi choisir de traduire le titre, voire de le transformer, pour l'adapter à son public.



# AFFICHES



1. France



2. International

- Imagine le contexte.
- Où se trouve le personnage selon toi ? À quoi pense-t-il ? Quels indices te le font penser ?
- Que tient-il à la main ?
- Grâce au décor, peux-tu retrouver le contexte historique ?
- Imaginez l'histoire du personnage.

## Jeux en ligne

- Exercice sur l'affiche en français.
- Exercice sur l'affiche en espagnol.





## JOSEP BARTOLÍ (1910-1995)

Né en 1910 à Barcelone, **Josep Bartolí** est dessinateur et caricaturiste. Militant du parti communiste catalan, c'est un partisan convaincu de la République, qu'il défendra armes et crayons à la main.

Il commence très jeune à travailler comme dessinateur de presse, en publiant des dessins sur des sujets politiques dans des revues catalanes. En 1936, il fonde le syndicat des dessinateurs de presse de Catalogne, affilié à l'Union Générale des Travailleurs. Pendant la Guerre d'Espagne, il devient commissaire politique du Parti Ouvrier d'Unification Marxiste.

Après l'effondrement de la République, le 14 février 1939, Josep Bartolí s'exile en France. En l'espace de deux ans, il est incarcéré dans sept camps différents, dont Lamanère ( le 14 février 1939), Camps de Barcarès (février mars 1939) Rivesaltes, Saint-Cyprien, Agde, puis Perpignan, où il contracte le typhus.

Il parvient à s'enfuir grâce à la complicité d'un capitaine de l'armée française.

Pour remercier cet officier, il lui offre quelques-uns de ses dessins.

De Paris, (juin 1939) il passe par Chartres(1940 ?) , Orléans, La Ferté et Bordeaux(1940 ?), où il pense embarquer. Mais il est arrêté par la police et transféré dans le camp de Bram, où il commence à dessiner en cachette sur un carnet. Il poursuit son « oeuvre de résistance » derrière les barbelés et réussit à s'évader de Bram. Arrêté près de Vichy (1940 ?) par la Gestapo, il est envoyé au camp nazi de Dachau. Il parvient à sauter du train et à échapper à une mort programmée. Après un long périple, il parvient en 1943 au Mexique, qui offre l'asile à de nombreux réfugiés espagnols. Il y côtoie Diego Rivera et Frida Kahlo, auprès desquels

il participe à l'ébullition de la révolution mexicaine. Il s'installe ensuite aux États-Unis. Il y rencontre Rothko, Jackson Pollock, Kline et De Kooning, dessine dans la revue Holiday Magazine et dans le supplément reporter du Saturday Evening Post. Il illustre également des ouvrages pour le Club français du livre, dont Robinson Crusoé de Daniel Defoe et Les Voyages de Gulliver de Jonathan Swift.

Il meurt le 3 décembre 1995 à New York.

**(extrait de la revue de Presse de Sophie Dulac)**

### Jeu en ligne

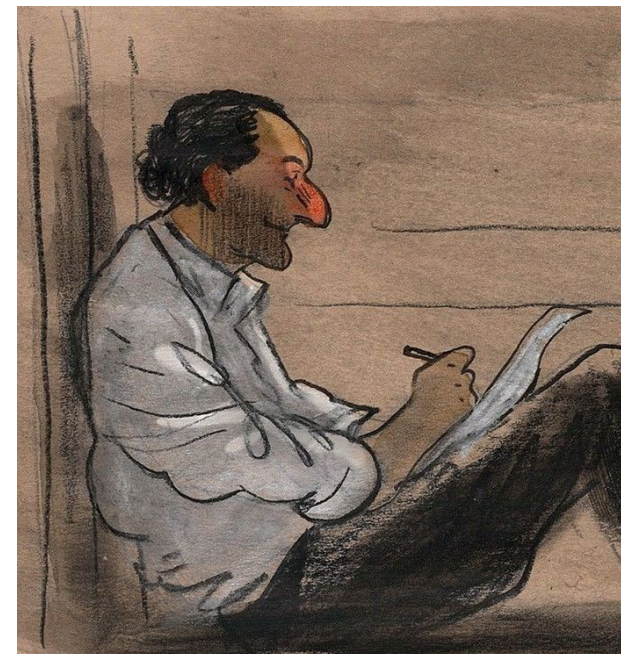
- Itinéraire de Josep dans le film sur Learning Apps, [en français](#) et [en espagnol](#)

### Vidéo en ligne

- Vidéo Youtube « [Josep Bartoli et l'exode espagnol : son crayon est une arme](#) »

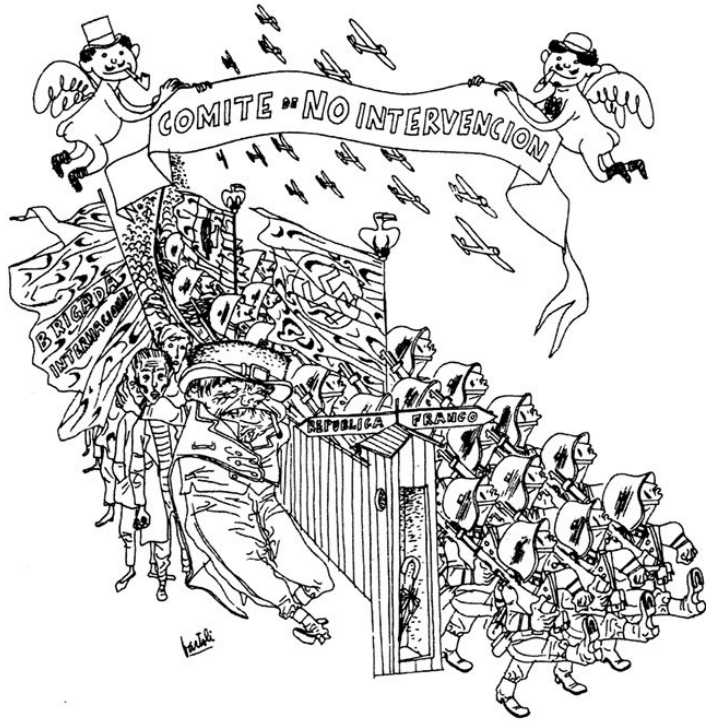


Josep Bartolí, autoportrait



Josep dans le film d'Aurel





## JOSEP BARTOLÍ ET FRIDA KAHLO

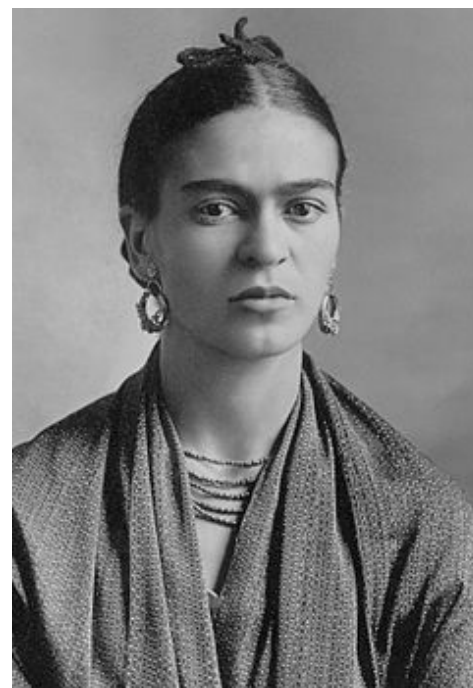
Après 1943, Josep Bartolí part au Mexique où il devient l'amant de Frida Kahlo, avant de s'installer aux États-Unis.

Dans le film, Frida Kahlo nourrit un imaginaire coloré, une inspiration artistique, un échappatoire à l'horreur de son quotidien.

Magdalena Frida Carmen Kahlo Calderón ou **Frida Kahlo**, née le 6 juillet 1907 près de Mexico, et morte le 13 juillet 1954, est une artiste peintre mexicaine. Tout au long de sa vie, elle garde une santé fragile, souffrant de poliomyélite depuis l'âge de six ans puis victime d'un grave accident de bus. Après son accident, elle se forme elle-même à la peinture. En 1922, elle falsifie sa date de naissance en 7 juillet 1910, année du début de la révolution mexicaine. En 1929, elle épouse l'artiste Diego Rivera, mondialement connu pour ses peintures murales.

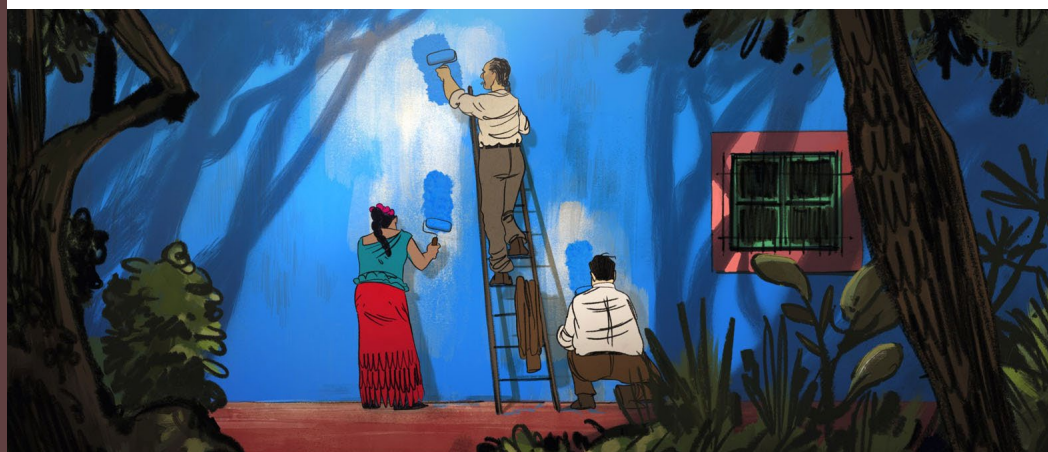
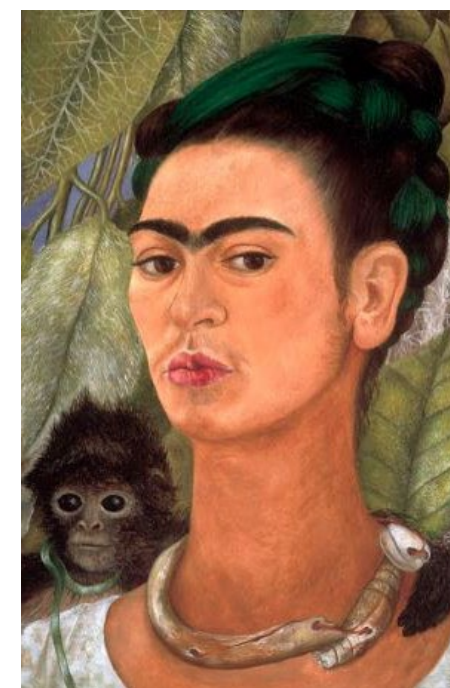


Josep Bartolí et Frida Kahlo dans Josep



Frida Kahlo

*Autoportrait au singe*  
Frida Kahlo, 1938



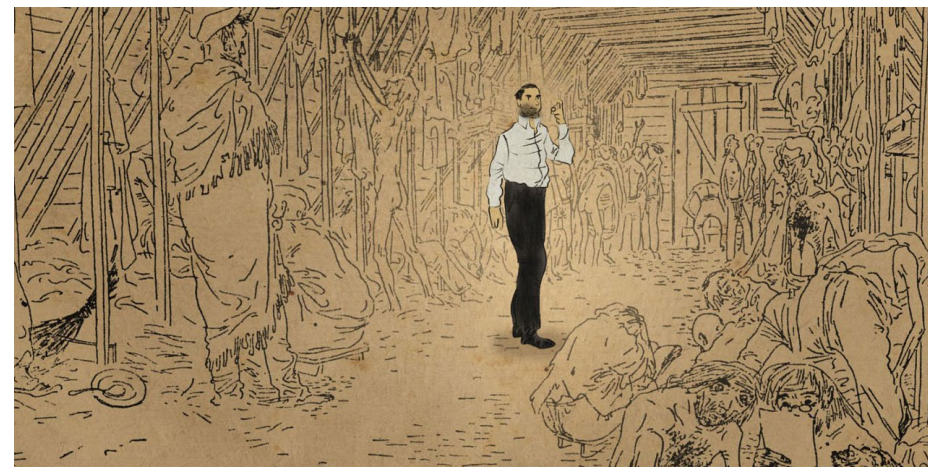
Josep Bartolí et Frida Kahlo dans Josep



# LES CAMPS DE CONCENTRATION



Dessin de Josep Bartolí

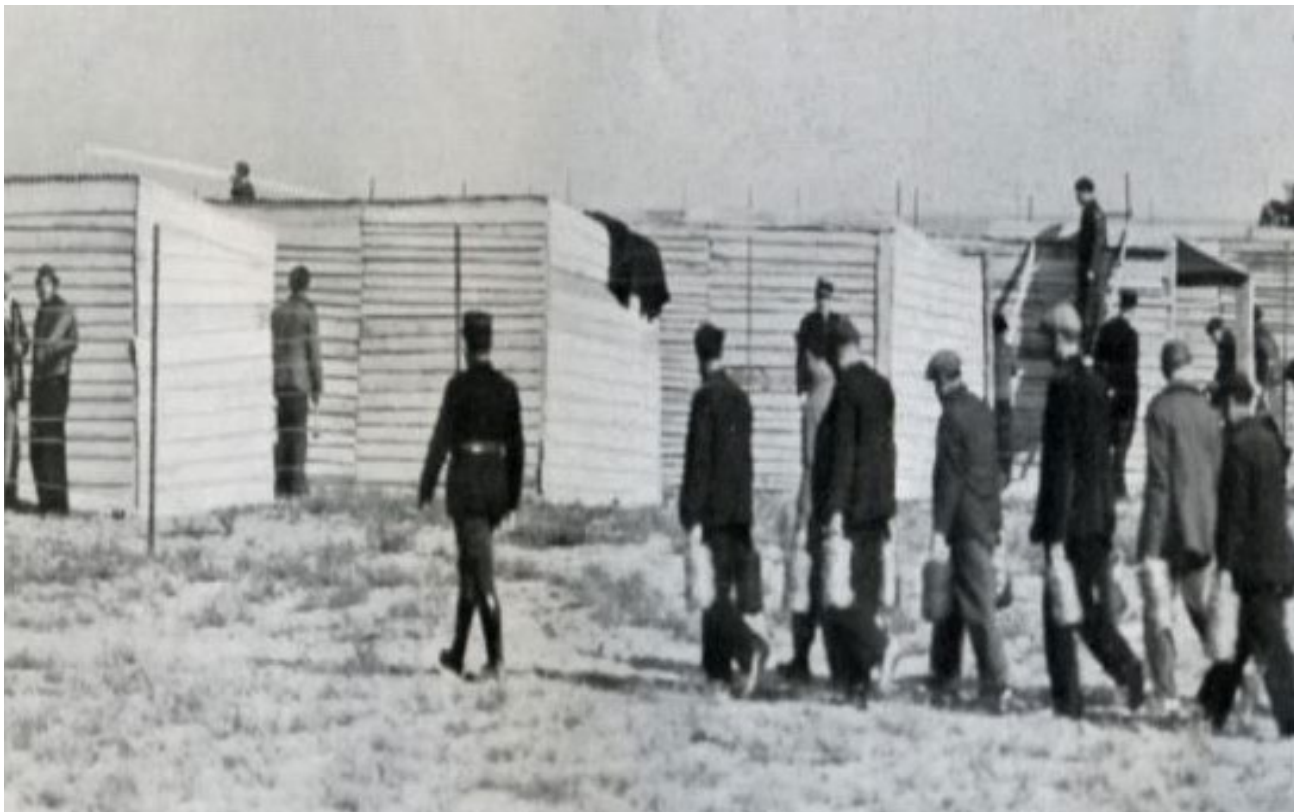


Dans le film Josep

# LES GENDARMES DES CAMPS



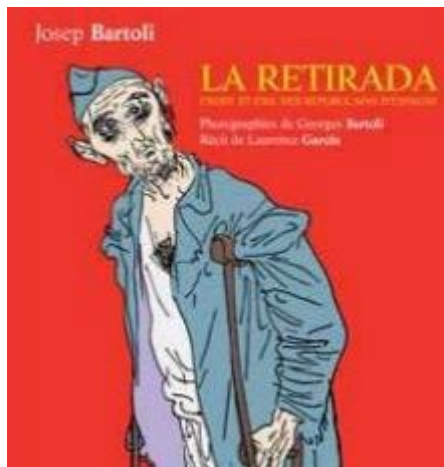
Dessin de Josep Bartolí



Dans le film Josep



# L'EXODE



Dessin de Josep Bartolí



Dans le film Josep

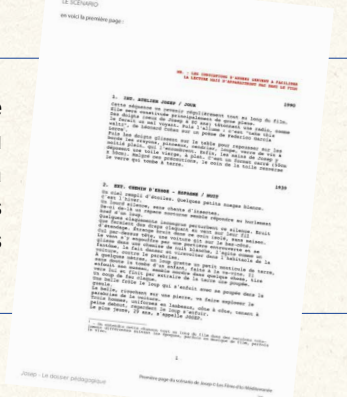
## Jeu en ligne

- Photo de presse, dessin de Josep Bartolí ou extrait du film d'Aurélien ?  
Les représentations du réel d'après le film *Josep* sur [Learning Apps](#)



# 1. LE SCÉNARIO

Le scénario est une transcription écrite d'un film. Il expose les fondements de l'histoire, définit les caractéristiques du protagoniste, sa vie, son entourage, son environnement, sa situation. Il introduit le sujet de l'action et présente les circonstances dans lesquelles l'action va se dérouler. Il comprend également les dialogues et les indications techniques.



# 4. L'ENREGISTREMENT DES VOIX

Les voix sont toujours enregistrées avant l'animation afin que les images puissent être posées sur le son. Certaines retouches peuvent être nécessaires une fois l'animation réalisée.



# 5. CRÉATION DE L'ANIMATIQUE

L'animatique est un montage qui donne vie au story-board. Il permet de caler les voix, fixer les timing, la maquette de la musique et les effets sonores, parfois encore en écriture.

# 2. LES RECHERCHES VISUELLES

Une fois que l'histoire est construite, il faut définir et caractériser son ou ses personnages. On cherche les intentions que l'on veut donner aux personnages, aux objets, aux décors.



# 3. LE STORY-BOARD

Le story-board est une retranscription du scénario en images. Il représente des étapes clés de l'action à animer. Chaque image représente un plan du film dans un cadre précis et il est accompagné de diverses indications : durée du plan, bruitage, dialogue, action des personnages, mouvements de caméra, etc.



COMMENT RÉALISE-T-ON UN FILM D'ANIMATION ?

# 6. LE LAY OUT

Les personnages sont alors mis en place dans les décors. On définit leur taille finale, l'angle de prise de vue, le cadrage et on « peaufine » la réalisation.



# 7. LA MISE EN COULEURS







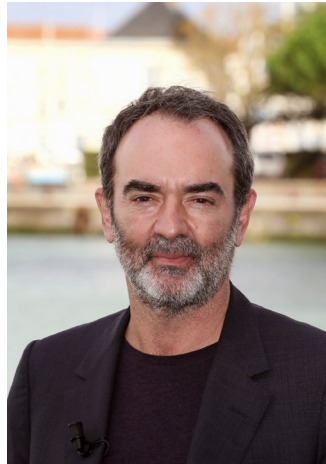
JOSEP  
Sergi López



VALENTIN  
David Marsais



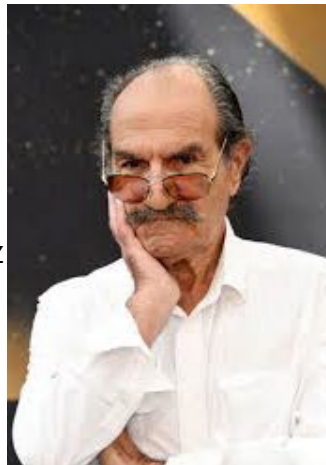
LE GENDARME  
Bruno Solo



FRIDA KAHLO  
Silvia Pérez Cruz



LE GRAND-PÈRE  
Gérard Hernandez



### Jeu en ligne



- « Las voces de la película Josep de Aurel » sur LearningApps
- « Les voix du film Josep d'Aurel » sur LearningApps

# LES PLANS LOS PLANOS



Très gros plan  
*Plano detalle*



Gros plan  
*Primer plano*

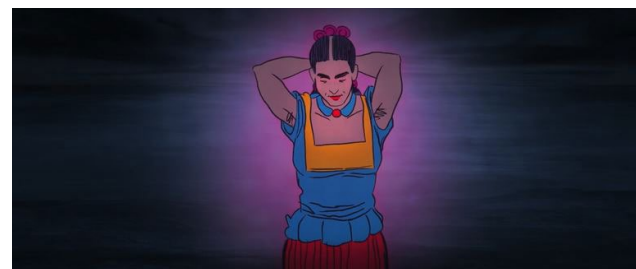
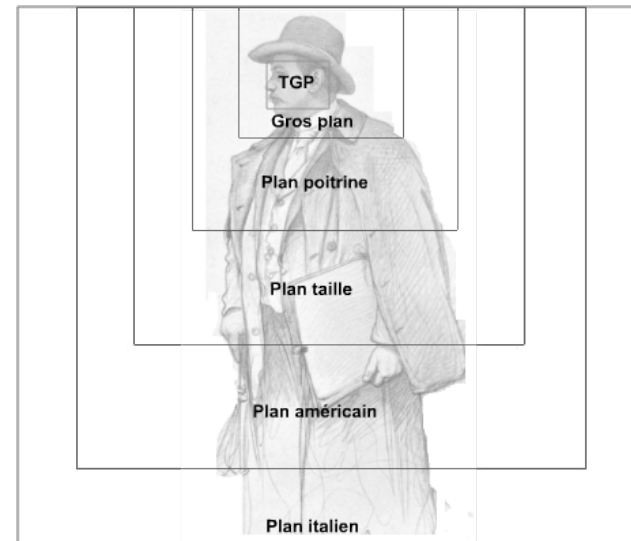


Plan poitrine  
*Plano medio corto*



Plan taille  
*Plano medio largo*

Échelle de plans  
*Escala de planos*



Plan américain  
*Plano americano*



Plan italien  
*Plano italiano*



# ESPAÑOL FRANÇAIS

## la pantalla

le grand écran

## el género

le genre

## el tráiler

*la bande-annonce*

## un largometraje

un long-métrage

## imágenes de archivos

des plans d'archive

## doblaje

doublage

## el fondo

l'arrière plan

## el encuadre

le cadrage



## el campo

le champ

## la distribución de los personajes

la distribution des rôles

## el corte

le découpage

## la intriga

l'intrigue

## el montaje

le montage

## una animación

une animation

## un contrapicado

une contre-plongée

## un guión

un scénario